

cesty

voda

eroze

Technický popis

aktiSAFE J250 aktiSAFE J500, aktiSAFE K400, aktiSAFE K700

aktiSAFE J250

Použití

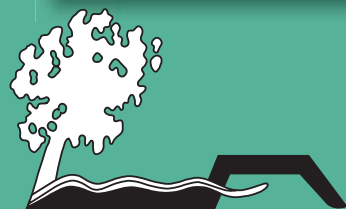
- svahy bez proudící vody, do sklonu 1 : 2, délka svahu do 10 m
- vhodné současně s mulčováním
- na svahy, které jsou staticky zabezpečené (tj. po zamezení sesuvů)

Protierozní síť aktiSAFE J250 se používá jako podpora zatravnění na mírném svahu a k zabránění vzniku eroze na svahu, který zůstal vlivem stavební činnosti dočasně bez vegetačního krytu a který není potenciálně ohrožen soustředěným povrchovým odtokem.

Protierozní síť aktiSAFE J250 se doporučuje aplikovat na svahy do sklonu 1 : 2, které nejsou ohroženy proudící vodou, tedy na tzv. vzdušné svahy, při současném použití mulčování. Při použití mulčování nemusí být svahy ohumusovány a mohou mít šterkový nebo jílovitý povrch nebo jeho povrch může být tvořen hlušinou. Živiny a základ humózní vrstvy zde nahrazuje mulč.

Protierozní síť aktiSAFE J250 nepůsobí protierozně přímo na povrch půdy, ale na mulč. Zboží zabráňuje povrchovému odtoku vody a větru poškodit vrstvu mulče. Materiálem pro mulčování může být sláma, seno, kůrový kompost nebo podobný vláknitý materiál z přírodních látek. Podle odborných zkušeností se doporučuje použití starší, nahnílé slámy nebo sena a alespoň 5 let starého a minimálně 1 × překopaného kůrového kompostu.

Při zvýšeném povrchovém odtoku vody proudí voda v mulči, který snižuje rychlost (a sílu) proudící vody a zachycuje transportované částice půdy - brání tak vzniku tzv. zpětné (dnové) eroze, která se na svazích projevuje vznikem erozních rýžek a rýh. Zabráněním vzniku erozních procesů je stimulován vývoj vegetace na takto chráněném svahu: travní výsev, přirozený nálet travin, bylin nebo dřevin, umělé výsadby dřevin. Stávající keřovou vegetaci na svahu je možno ponechat, je však nutno ji seřezat na cca 30 cm výšku. Při kladení na půdu se oko sítě zvětší a „navlékne“ na keř. Vegetace má možnost se rychle rozvíjet a vytvořit vegetační ochranu svahu. Ojedinelá síťová struktura zboží dává rostlinám dost prostoru k růstu tím,



A.K.T.I., s.r.o.

lesnická a zemědělská projekční kancelář

IČ: 63478722 DIČ: CZ63478722

Bankovní spojení: Komerční banka, a.s. Praha, č. ú.: 7211950227/0100

Firma je zapsaná u Krajského obchodního soudu v Brně, oddíl C, vložka 20677, Firm 26769/95

Boženy Antonínové 251/1, 621 00 Brno

mobil.: +420 602 767 877

akti@akti.cz, www.akti.cz

aktiSAFE J250

cesty

voda

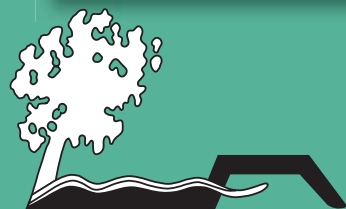
eroze

že v okách mezi vlákny může proniknout k povrchu půdy dostatek světla. Semena i půda se vlivem proudu vody nepohybují, naopak voda je absorbována do mulče a v suchých obdobích udržuje vlhkost půdy v nejbližším okolí a odpařováním zvyšuje vlhkost mikroklimatu v těsné blízkosti rostliny. Poté, co je vytvořen dostatečně pevný vegetační kryt, dochází k biologické degradaci zboží - k hnití. Hnitím je do půdy postupně předáváno až 1 t minerálních látek na 1 ha mimo hnití mulče. Zboží neobsahuje žádné toxické, plastické ani znečišťující látky, které by poškozovaly životní prostředí nebo pronikaly do podzemních vod.

Zboží je flexibilní a snadno kopíruje i členitý povrch půdy. Jeho mírné napnutí a síťová struktura (oka) neumožňují, aby byla tkanina nadzvednuta větrem, vodou nebo rostoucí travou a tím došlo k rozrušení vrstvy mulče. Pro uchycení se obvykle používají dřevěné kolíky 30 × 30 × 500 mm řezané ze stavebního řeziva (syrového i suchého). dále ocelové skoby. Při sanaci podmáčených ploch je vhodné používat kule sazenice („živé“ - kule průměru 50 až 100 mm, řezané z vrby nebo olše).

Příklady použití

1. Zářezové a násypové svahy silnic, dálnic a železnic včetně násypových kuželů mostů a propustků kratší délky. Respektive tam, kde je zamezeno přítoku vody z komunikace na svah.
2. Vzdušné svahy hrázi.
3. Zřizování zatravněných údolnic, protierozních mezí a průleहů v rámci výstavby protierozních opatření navržených pozemkovými úpravami.
4. Ochrana zakládaných výsadeb a výsevů v parcích, zahradách, na letištích a v sídlištích v kombinaci s mulčováním na výsušných stanovištích.
5. Rekultivace skládek a odvalů, zahrazení následků těžby uhlí, písku a pod.
6. Zahrazení následků vojenské činnosti ve vojenských prostorech.
7. Ochrana svahů dotčených výstavbou podzemních sítí - plynovody, ropovody, telekomunikační sítě a pod.



cesty

voda

eroze

Pracovní postup při pokládání („montáži“)

Protierozní síť aktiSAFE J250 se používá jako konečná úprava svahu v kombinaci s mulčem a následuje po všech přípravných fázích:

1. Půdní povrch nebo profil musí být zbaven odpadů (igelitové pytle, dráty, betony, ...). Má - li být svah hladký, je vhodné jej zbavit velkých kamenů. V opačném případě je možno velké kameny, resp. plochy šterkování (bez vrstvy humózní půdy) obejít a nepokrývat sítí. Při použití tohoto systému se nedoporučuje svah přihnajovat, neboť se předpokládá minimální půdní profil, který by nebyl schopen vázat živiny. Rovněž je možno použít hydroosev.
2. Úprava svahu.
3. Osetí svahu.
4. Zamulčování svahu ve vrstvě podle přírodních podmínek (obvykle sláma cca 200 g/m²)
5. Rozbalení pásů sítě ze svahu dolů nebo podél svahu (vodorovně) od spodu. Pásky je nutno překládat cca 200 mm a klást je tak, aby se pod ně nemohla dostat voda (jako tašky na střeše).
6. Síť je nutno rozložit volně a rovnoměrně a mírně napnout. Vlivem střídání klimatických podmínek bude docházet k napínání a prodlužování sítě a síť nesmí prasknout.
7. Konce a cípy vrchního pruhu musí být zapuštěny do 300 mm hluboké brázdy (výkopu) a zajištěny kolíky. Velké množství kolíků je možno nahradit dřevěnou tyčí průměru 50 - 100 mm přichycenou opět kolíky.
8. Spodní konce nebo cípy musí být podhrnuty (zdvojeny) v délce minimálně 300 mm a zajištěny kolíky. Rovněž je možno spodní konec pruhu zajistit kameny (kamenným záhozem), laťovým plůtkem nebo zápletovým plůtkem. Nebo je možno síť zasunout za rub stavebního objektu, na který chráněný svah navazuje (opěrná zeď, mostní křídlo, ...).
9. Podélné spoje pruhů mají mít překryv 200 mm a doporučuje se je kotvit po 1 metru. Další řada kolíků se umísťuje do středu pruhu (šachovnicovitě) opět při rozestupu 1 m nebo podle potřeby (prohlubně a pod.).
10. Pokládají - li se pruhové sítě po svahu, musí se jednotlivé role překrývat 300 mm.

aktiSAFE J250

**A.K.T.I., s.r.o.**

lesnická a zemědělská projekční kancelář

IČ: 63478722 DIČ: CZ63478722
Bankovní spojení: Komerční banka, a.s. Praha, č. ú.: 7211950227/0100
Firma je zapsaná u Krajského obchodního soudu v Brně,
oddíl C, vložka 20677, Firm 26769/95

Boženy Antonínové 251/1, 621 00 Brno
mobil.: +420 602 767 877
akti@akti.cz, www.akti.cz

cesty

voda

eroze

Technický popis

Jedná se o tkanou síť s otevřenou síťovou strukturou, která je tkaná z tenkého 100 % jutového vlákna. Osová vzdálenost sousedních vláken je cca 10 mm. Zboží se dodává v pásech širokých 1,22 m a dlouhých 50 m. Dodávky a použití zboží se přiměřeně řídí harmonizovanou ČSN 73 3040 Geotextílie v stavebních konstrukcích. Základné ustanovenia. Podle této normy je možno zboží zařadit do 6. skupiny podle zamýšleného účelu použití - geotextílie a geosyntetika separační protierozní.

Technická data

Plošná hmotnost:..... cca 250 g/m²

Pevnost v tahu, tažnost:..... není výrobcem udávána, bude určena během certifikace. Dodavatel upozorňuje, že protierozní síť aktiSAFE J250 nesmí být použita v místech, kde lze předpokládat napětí sítě v tahu v jakémkoliv směru vlivem posuvu zemní hmoty, ke které je protierozní síť aktiSAFE J250 přichycena a kterou chrání.

Odolnost proti UV záření: .. není výrobcem udávána, bude určena během certifikace. Dovozce zdůrazňuje, že se jedná o zboží vyrobené pouze z přírodních, chemicky neupravených vláken (juty), což určuje jeho odolnost proti UV záření.

Hořlavost:..... zboží obsahuje přírodní vlákno, a proto je hořlavé.

Požadavky na skladování: zboží nesmí být skladováno ve vlhku. Zboží nesmí být skladováno v prostorech s výskytem hlodavců (myši, krysy, potkani a pod.).

Dodavatel doporučuje konzultovat návrh protierozního systému

Zpracoval: doc. Ing. Karel Zlatuška, CSc.

